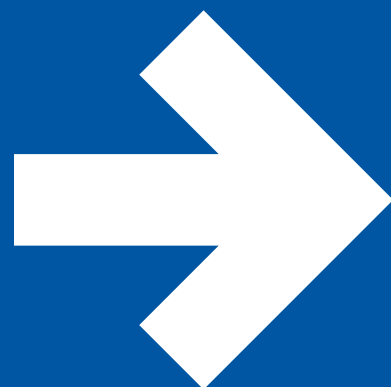




Gemeente Amsterdam
Dienst Infrastructuur Verkeer en Vervoer

Altijd in beweging



Altijd in beweging

In een stad moeten mensen zich snel en veilig kunnen verplaatsen. Met het openbaar vervoer, met de auto, op de fiets, of lopend. Mobiliteit is essentieel. Mensen moeten ook snel de stad kunnen verlaten, of binnenkomen. Amsterdam moet uitstekend bereikbaar zijn en blijven.

In Amsterdam is de Dienst Infrastructuur Verkeer en Vervoer (DIVV) de aangewezen organisatie om de complete verkeersinfrastructuur van de stad te bedenken, te ontwikkelen, uit te voeren, te onderhouden, te verbeteren en te vernieuwen. In Amsterdam met zijn 750.000 inwoners en met miljoenen bezoekers per jaar is dat een grote, mooie en continue opgave voor ruim 650 professionals. De stad Amsterdam. De wereld van DIVV.

Regie

DIVV is feitelijk de regisseur van de verkeersinfrastructuur in Amsterdam. Samen met andere diensten, met stadsdelen, de stadsregio, het Rijk, en met bedrijven, belangenorganisaties, bewoners, aannemers, ingenieursbureaus, vervoersmaatschappijen en tal van andere partijen en belanghebbenden, is het de verantwoordelijkheid van DIVV dat Amsterdam altijd zo optimaal mogelijk in beweging blijft. Als gemeentelijke dienst werkt DIVV in opdracht van het stadsbestuur en onder wakend oog van de Amsterdamse gemeenteraad.

Imponerend netwerk

De verkeersinfrastructuur is de optelsom van een omvangrijk, bijzonder fijnmazig, modern en imponerend netwerk van wegen, bruggen, viaducten, tunnels, fietspaden, tramsporen, metrotracés, veerponten en nog heel veel meer. Via dat netwerk zijn mensen met elkaar verbonden, gaan mensen naar en van hun werk, school of universiteit, boodschappen doen of sporten en komen goederen daar waar ze zijn moeten. De verkeersinfrastructuur is in feite de ondergrond van de sociale en economische infrastructuur van Amsterdam. De kwaliteit en de ontwikkeling van die verkeersinfrastructuur bepaalt voor een belangrijk deel of het Amsterdam goed of nog beter gaat.

Amsterdam is altijd in beweging, en dus is DIVV altijd in beweging om voorrang te blijven geven aan die bereikbare, veilige en duurzame stad die daardoor alleen nog maar aantrekkelijker wordt.

U vindt hier een overzicht van DIVV in vogelvlucht.

Bereikbare stad

Beleidsonderzoek

Wat zijn de effecten van rekeningrijden op de bereikbaarheid van de stad en op de luchtkwaliteit? Welke infrastructuurmaatregelen zijn nodig als woningen en kantoren in een gebied als Zuidas wordt uitgebreid? Hoe moet IJburg worden ontsloten? Vragen die DIVV met een geavanceerd digitaal vervoersprognosemodel kan beantwoorden. Zo kunnen adviseurs van DIVV beleidskeuzes vroeg inzichtelijk maken, zodat wethouder, gemeenteraad en regionale bestuurders weten waar zij voor kiezen.

Communicatie

DIVV informeert bewoners en bezoekers over de bereikbaarheid van de stad. Televisie, radio, krant, brochures, folders, buitenreclame, nieuwsbrieven, websites, informatie- en inspraakbijeenkomsten: allerlei middelen en media worden ingezet.

Verkeersmanagement

DIVV zorgt voor instrumenten om de afwikkeling van het verkeer in goede banen te leiden. Denk aan groene golven of tekstborden met route-informatie. Door spreiding van het verkeer in tijd en ruimte kan de bestaande infrastructuur beter worden benut. Zo geeft DIVV met camera's en elektronische borden boven de weg informatie over files, omleidingen, vertragingen, bereikbaarheid en parkeermogelijkheden. Ze richt zich ook op de tijdelijke situatie. Bij opbrekingen, bouwwerkzaamheden en evenementen zijn tientallen partijen betrokken. Via DIVV stemmen zij hun projecten en activiteiten op elkaar af zodat de stad bereikbaar, leefbaar en veilig blijft.

Vervoersknooppunten

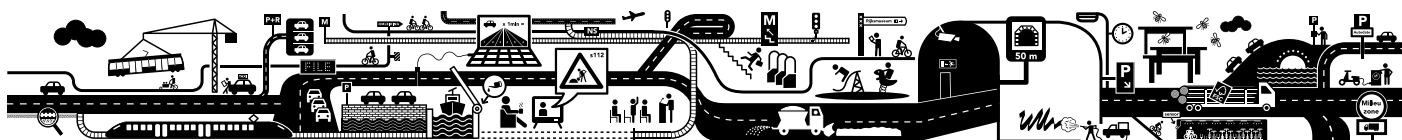
DIVV zorgt ervoor dat knooppunten waar auto- verkeer, fietsers, voetgangers en openbaar vervoer samenkomen slim worden ingericht. Zoals het busstation achter het Centraal Station, met ondergronds een autoweg met twee stroken per richting en een nieuw ingerichte kade.

Regionaal

DIVV zet zich in voor bereikbaarheid in, maar ook om Amsterdam. DIVV is betrokken bij verschillende onderzoeken, denktanks en projecten voor verkeer- en vervoerbeleid in de regio. Zo zet DIVV zich met Rijk, provincies en regio in voor de Amstelveenlijn, de Tweede Coentunnel en de Westrandweg en voor goede OV- en autoverbindingen tussen Schiphol, Amsterdam, Almere en Lelystad.

P+R

Aan de rand van de stad zijn parkeerplekken waar bezoekers van Amsterdam goedkoop kunnen parkeren en gratis verder kunnen reizen met openbaar vervoer of leenfiets. DIVV legt deze P+R (Parkeer + Reis) locaties aan, exploiteert ze, regelt de voorzieningen eromheen en communiceert in binnen- en buitenland dat ze er zijn.



Parkeren

DIVV bepaalt de kaders van het parkeerbeleid van de stadsdelen en kijkt hoeveel parkeerplaatsen op straat nodig en mogelijk zijn. Ook exploiteert DIVV elf stedelijke parkeergarages, zorgt voor digitale verwijsborden naar parkeergarages en plaatst en onderhoudt parkeerautomaten.

Fietsen

Op allerlei manieren stimuleert DIVV het fietsen in wereldfietsstad Amsterdam: met goede vrij liggende fietsroutes en belangrijke nieuwe verbindingen, fietsparkeerplekken (waaronder de Fietspuntstallingen), aftellers bij verkeerslichten, het fietsexamen en het Fietsdepot waar alle fout geparkeerde en gevonden fietsen worden verzameld, geregistreerd, bewaard en gecontroleerd op diefstal.

Openbaar vervoer

DIVV is verantwoordelijk voor veren over het IJ en het Noordzeekanaal. DIVV knapt metrolijnen op, legt trambanen aan en onderhoudt ze, zorgt voor nieuwe metrovoertuigen voor de bestaande metro en de Noord/Zuidlijn, maakt bus- en tramhaltes toegankelijk en verbetert de doorstroming en stiptheid van trams, metro's, bussen en veren. Ook maakt DIVV het beleid om alle delen van de stad, ook nieuwe woonwijken, goed bereikbaar te houden per openbaar vervoer.

Taxi's

Samen met de taxibranche en in overleg met het Rijk probeert DIVV de kwaliteit en veiligheid van het taxivervoer te verbeteren.

Wegen

Een plan maken voor herprofilering of onderhoud van de weg en dat uitvoeren? De verkeersborden en pijlen op de weg? Zebrapaden? Verkeerslichten? DIVV zorgt voor het netwerk van grote en doorgaande wegen (Hoofdnet Auto).

Bruggen en waterwerken

DIVV beheert en onderhoudt honderden bruggen en waterwerken (zoals sluisen).

Kwaliteitscontrole

Asfalt, funderingen en zandlagen moeten van goede kwaliteit zijn wil een weg er over twintig jaar nog goed bij liggen. DIVV controleert of aannemers zich houden aan de gestelde eisen.

Veilige stad

Verkeersveiligheid

De 368 verkeerslichten zijn het werk van DIVV, net als de dodehoekspiegels op straat. DIVV richt de infrastructuur zo in dat verkeersdeelnemers worden gestimuleerd zich aan de verkeersregels te houden. Zo verhelpt en voorkomt zij black-

spots (plekken waar veel ongevallen gebeuren) en verkeers- onveilige situaties. Daarnaast voert DIVV samen met politie en Openbaar Ministerie campagnes om het verkeersgedrag te beïnvloeden, zoals de Dode Hoekcampagne, de fietsverlichtingscampagne, de Bob-campagne en aan verkeers-educatieprogramma's voor scholen.

Wegomleggingen

Waar moeten borden met welke informatie staan?

Hoe komen auto's en fietsers veilig verder?

Bij tijdelijke wegomleggingen bedenkt DIVV verkeersmaatregelen en voert ze uit.

Sociale veiligheid openbaar vervoer

DIVV is met andere partijen zoals politie, GVB, Stadtoezicht en Openbaar Ministerie verantwoordelijk voor de veiligheid in het openbaar vervoer. DIVV voert maatregelen in zoals het plaatsen van de poortjes in metrostations en zorgt ervoor dat ze blijven werken. Door die maatregelen neemt het aantal zwartrijders af en daarmee ook het aantal incidenten rond kaartcontroles. Dat bevordert de sociale veiligheid en het reiscomfort.

Gladheidsbestrijding

Zodra het kan gaan vriezen, houdt een team van professionals dag en nacht de weersomstandigheden in de gaten. Bij gladheid strooit DIVV het hoofdnetwerk van wegen en vult de bakken met strooizand aan.

Tunnelveiligheid

DIVV bouwt nieuwe tunnels, zorgt ervoor dat de Amsterdamse IJtunnel, Piet Heintunnel, ArenA-tunnel en de metro-tunnels goed zijn onderhouden, alle nodige voorzieningen hebben zoals vluchtgangen, non-stop cameratoezicht en calamiteitentelefoons en voldoen aan de veiligheidseisen voor tram, metro en hulpverleningsinstanties.

Veiligheidssystemen metrospoor

De rol van ICT wordt steeds groter. Zowel op de weg als bij het spoor. DIVV is verantwoordelijk voor alle veiligheidssystemen langs het metrospoor.

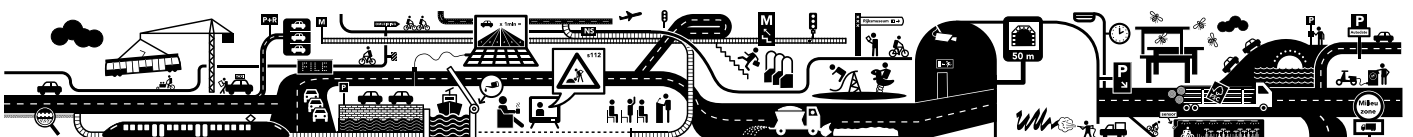
Aantrekkelijke stad

Voetgangers

Een uitgebreid netwerk van een voetgangersverwijssysteem, herkenbaar aan de wegwijzers met goudkleurige letters, maakt het toeristen en inwoners mogelijk de stad (inclusief buitenwijken) te verkennen, waarbij ze worden geattendeerd op de veelheid aan bezienswaardigheden in de stad.

Materialen

DIVV levert alle materialen die nodig zijn voor de inrichting van de openbare ruimte, zoals zand, tegels, trottoirbanden, afvalbakken, putten, anti-parkeermaatregelen, speeltoestel-



len en boom-beschermers. Ook adviseert DIVV over het gebruik van materialen. Vanaf de ontwerpfase denkt zij mee over hoe het straatbeeld er straks uit moet zien en of het daarna goed te beheren is.

Bruggen en waterwerken

Brugkelders schoonmaken, beweegbare delen smeren, reparaties, een verfbeurt: DIVV beheert honderden bruggen en waterwerken. Bij onderhoud en vervanging houdt DIVV het historische karakter overeind. Bij nieuwe bruggen en waterwerken zorgt DIVV voor de uitvoering en financiering.

Architectuur

Infrastructuur is functioneel, maar mag er best mooi uitzien. DIVV heeft nadrukkelijk aandacht voor een aantrekkelijk uiterlijk van infrastructurele projecten. Bijvoorbeeld de architectuur van de nieuwe busstations Bijlmer en Centraal Station en het kunstwerk 'Voor de bijen' bij tramhalte Rietlandpark.

Omgeving

Infrastructurele projecten hebben invloed op hun omgeving. DIVV houdt hier bij het ontwerp al zoveel mogelijk rekening mee. Dus 'verzinken' parkeergarages in de omgeving om niet te veel op te vallen en worden nieuwe fietsstallingen zorgvuldig ingepast in de bestaande bebouwing.

Verlichting

DIVV zorgt ervoor dat de straten goed zijn verlicht en dat de straatlantaarns worden onderhouden en branden op energiezuinige verlichting. Ook verlicht DIVV na zonsondergang meer dan 300 bijzondere gebouwen, monumenten, kunstwerken en bruggen in de stad. In totaal heeft DIVV meer dan 140.000 verlichtingsobjecten in beheer.

Klokken

Alle 128 stadsklokken zijn het werk van DIVV.

Graffitiverwijdering

DIVV verwijdert graffiti van bruggen, sluizen, verkeerslichten, lantaarnpalen, etc.

Duurzame stad

Milieuzone

DIVV heeft een milieuzone voor vrachtverkeer gerealiseerd. Dit zorgt voor een flinke vermindering van de uitstoot van schadelijke stoffen.

Elektrische oplaadpunten

DIVV stimuleert elektrisch vervoer en zorgt voor oplaadpunten voor elektrische auto's en scooters door de hele stad.

Verminderen autogebruik

Om het aantal autokilometers binnen de Ring A10 terug te dringen (vooral korte ritten) stimuleert DIVV alternatief vervoer en - als de auto toch nodig is - schonere auto's. Denk aan acties als de Amsterdamse sloopregeling, de Auto-de-deur-uit-premie, een proef met een bedrijvenbus, tijdelijk gratis reizen met het OV voor nieuwe Amsterdammers en Amsterdammers die hun parkeervergunning inleveren en de Milieuparkeervergunning.

Autodelen

DIVV stimuleert autodelen, waarbij Amsterdammers ieder moment een auto kunnen gebruiken, terwijl zij geen auto bezitten. DIVV werkt samen met de autodeelorganisaties, zoals Greenwheels en Connectcar, en zorgt voor 'autodate' plekken.

LED-verlichting

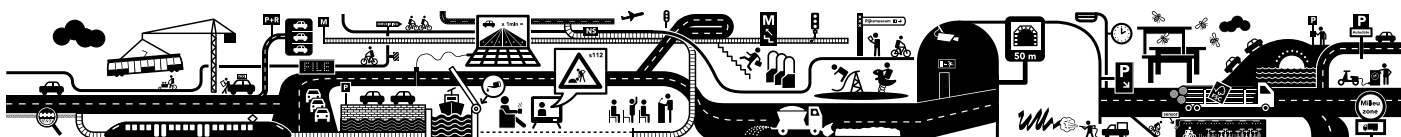
DIVV is zeer actief in het gebruik van nieuwe verlichtingstechniek, die én past bij de stad én een zo hoog mogelijke energiebesparing oplevert. Steeds worden de meest energiezuinige lampen gebruikt. Ook werkt DIVV met LED-verlichting, zoals die in het Erasmuspark, de aanlichting van de Hermitage en de Magere Brug.

Lichtvervuiling

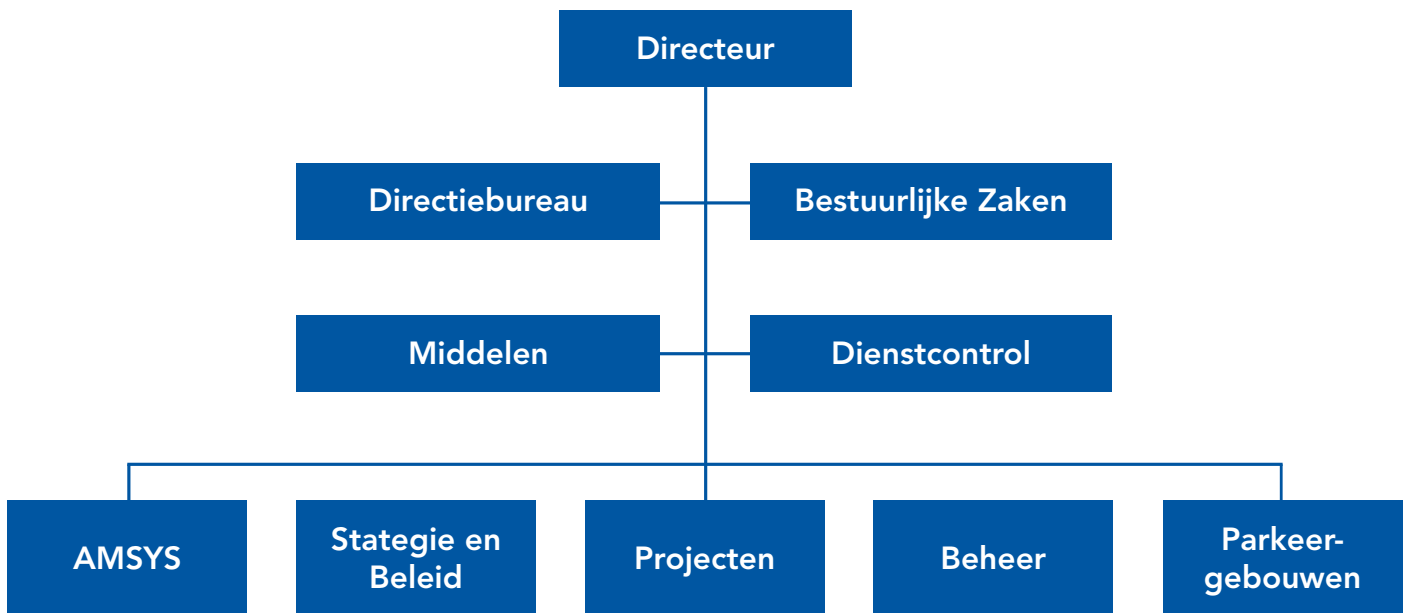
Terecht is er steeds meer aandacht voor het terugdringen van lichtvervuiling. DIVV werkt hieraan mee door aan het ontwerp van de openbare verlichting hoge eisen te stellen.

Duurzaam houtgebruik

De gemeente Amsterdam wil verantwoord hout gebruiken in gemeentelijke gebouwen en openbare ruimtes. DIVV adviseert gemeentelijke diensten en stadsdelen over houtgebruik en koopt voor hen duurzaam hout in.



DIVV: een breed werkkerrein



DIVV

Een veilige stad

→ Een verkeersveilige stad

→ Een sociaal veilige stad

Een bereikbare stad

→ Goede bereikbaarheid van de stad

→ Goede mobiliteit in de stad

Een aantrekkelijke stad

→ Een schone stad

→ Een hele en mooie stad

Projecten van DIVV

Openbaar vervoer ■ Aanschaf 23 nieuwe metrotreinen (met onder meer extra brede stoelen, veel deuren, dynamische reisinformatie

en camerabewaking), reserveonderdelen om de nieuwe metro's te onderhouden en voorzieningen om ze veilig te stallen ■ Renovatie Metro Oostlijn ■ Vervangen roltrap Rietlandpark ■ Aanleg extra trap Station Zuid voor extra ontsluiting naar noordelijke perron van station Amsterdam Zuid aan oostzijde (Beethovenstraat) ■ Verdieping westelijke toegang stationseiland ■ Bypass Lijn 5 ■ Bijdrage busstation Holendrecht ■ Subsidieaanvraag, bestek maken, aanbesteden, gunnen en uitvoeren van hoogwaardige OV-verbinding Amsterdam-Zuid naar Schiphol-Noord ■ Verplaatsing tram- en busstation Sloterdijk en reconstructie van diverse wegen en straten ■ IJsei: aanleg en inrichting overkapte busstation achter Centraal Station, met ondergronds een autoweg met twee stroken per richting en nieuw ingerichte kade ■ Aanleg vervoersknooppunt Buikslotermeerplein naast metrostation Noord/Zuidlijn (geen onderdeel van DIVV), met busstation en fietsstalling ■ Voorbereiden besluit gemeentebestuur, ontwerp, bestek, aanbesteden, gunnen en uitvoering Zuidtangent Oost (busverbinding met zoveel mogelijk vrije banen en kruisingen tussen station Amsterdam Bijlmer ArenA en IJburg ■ Bijdrage aan busbaan Nieuwe Leeuwarderweg, Westtangent (busverbinding vanuit west die niet, zoals nu, vooral op het centrum is gericht) en aan hoogwaardige openbaar vervoerverbindingen tussen Amsterdam Zuid en Schiphol en tussen Amsterdam Noord en Zaanstad ■ Verbeteren toegankelijkheid openbaar vervoer voor reizigers met handicap en kinderwagens door het aanpassen van 41 tramhaltes en 1000 bushaltes ■ Tramhaltes Willemsparkweg/Emmastraat: verplaatsen en vervangen door volwaardige, toegankelijke haltes ■ Tramhaltes Witte de Withstraat: aanpassen profiel straat en verlengen tramsporen voor toegankelijkheid van de 6 haltes ■ Onderzoek naar onder meer het lijnennet na ingebruikname Noord/Zuidlijn ■ Verbetering OV-verbinding tussen Almere-Amsterdam en Schiphol ■ Visie op het OV in Amsterdam ■ Exploitatie pontveren Amsterdam en Noordzeekanaal: contractbeheer GVB, monitoring, bewaking en opdrachtverstrekking ■ Onderzoeken naar onder meer: ombouw Amstelveenlijn, doortrekken Ringlijn en Noordtangent ■ Adviseren en ondersteunen van gemeentebestuur over openbaar vervoer ■ Deelname aan Spoor Coördinatiegroep, ambtelijk en bestuurlijk overleg ■ Regulier onderhoud railinfrastructuur: vaststellen meerjaren onderhoudsplan GVB en jaarprogramma's, bewaken voortgang ■ Bijdrage aan OV-politie en conducteurs voor sociale veiligheid openbaar vervoer **Betere luchtkwaliteit Stimuleren fiets:** Tunnel onder sporen Centraal Station voor voetgangers en fietsers ■ Vrij liggende oost-westverbinding voor fietsers en voetgangers over het Noordhollandsch Kanaal, inclusief beweegbare brug ■ Nieuwe fietsers- en voetgangersbrug bij Station Sloterdijk ■ Groot onderhoud gemeentelijke fietsstallingen ■ Voldoende parkeerplaatsen voor fietsen door verkenning haalbaarheid, voorbereiden en aanleggen fietsstallingen, waaronder: Timorplein, De Hallen (Oud-West), The Bank (hoek Amstelstraat/Rembrandtplein), stations Noord/Zuidlijn (Rokin, Ceintuurbaan, Vijzelgracht en Europaplein) en ondergrondse fietsstalling onder het Leidseplein/Kleine Gartmanplantsoen (2.700 plekken) ■ Aanpak knelpunten Hoofdnets Fiets op o.a. Amstelveenseweg, Schinkeleilandroute, Postjesweg, Hoofdweg Noord (waaronder vrij liggende fietspaden) ■ Verbeteren kwaliteit en comfort van Hoofdnets Fiets ■ Onderzoek, evaluatie, monitoring, verkenning en haalbaarheid knelpunten ■ Beleid voor bevordering fietsvaardigheid ■ Beleidsadviesing fietsparkeren ■ Uitvoering Fietsdepot ■ Fietslessen ■ Campagnes om fietsen te stimuleren ■ Beheer, onderhoud en toezicht tijdelijke fietsparkeervoorzieningen CS ■ Exploitatie, beheer en toezicht gemeentelijk netwerk fietsstallingen ■ Organisatiekosten Centrale Fietsparkeerorganisatie Amsterdam ■ Subsidie Fietsersbond ■ **Overig:** ■ Uitwerking actieplan Voorrang voor een Gezonde Stad voor een betere luchtkwaliteit ■ Opstellen en uitvoeren Actieplan goederenvervoer voor stimuleren van andere manieren van bevoorraden ■ Milieuzone voor vrachtverkeer ■ Stimuleren en faciliteren alternatief personenvervoer zoals fietstaxi's, tuktuks en paardenkoetsen ■ Uitbreiden, stimuleren en verbeteren P+R (Parkeer+Reis): parkeerplekken aan de rand van de stad waar bezoekers van Amsterdam goedkoop kunnen parkeren en gratis verder kunnen reizen met openbaar vervoer of leenfiets ■ Gratis kennismakingsmaandkaart voor openbaar vervoer voor mensen die in Amsterdam komen wonen, plus eenmalig korting op jaarabonnement ■ Stimuleren autodelen met vouchers van 300 euro aan autodeeltegoed voor Amsterdammers die hun parkeervergunning inleveren ■ Stimuleren vernieuwende projecten zoals elektrische deelauto's ■ Uitvoeren slooppremie (250 tot 1000 euro) voor Amsterdammers die hun oude personenauto of

bestelauto laten slopen en een schonere auto terugkopen of besluiten geen auto meer te kopen ■ Verbeteren doorstroming en verminderen zoekend, optrekkend en remmend verkeer ■ Proef met voorrang bij uitgeven parkeervergunning voor eigenaren van milieuvriendelijke auto's ■ Bijdrage aan: versnellen westelijke tramlijnen en project Spaarndammertunnel/Tasmantunnel ■ Onderzoek naar, beleid maken voor en coördineren van verbeteren luchtkwaliteit, waaronder: deelname project Goederenvervoer Amsterdam, transferia Park + Bike en duurzame mobiliteit ■ Adviseren gemeentebestuur over luchtkwaliteit ■ Samen met VROM en andere gemeenten voorbereiden regeling waarbij vuile auto's meer gaan betalen dan schone auto's **Betere bereikbaarheid stad en regio** Coördineren activiteiten gemeente Amsterdam rond uitvoering Westrandweg & Tweede Coentunnel ■ Uitbreiden capaciteit Klaprozenweg ■ Opstellen bestek, aanbesteden, gunnen en uitvoeren IJweg West ■ Verbeteren doorstroming knelpunten hoofdnetten en corridors ■ Verbeteren kwaliteit taxistandplaatsen ■ Verbeteren verkeersafwikkeling hoofdnetten OV, Auto en Fiets door invoeren van groene golven, plaatsen dynamische route-informatiepanelen (DRIPS) en wachttijdmelders ■ Plaatsen toeritdoseerinstallaties op toeritten A10 ■ Analyseren verkeersdrukte A10 nu en straks en opstellen scenario's ■ Beperken verkeershinder bij werkzaamheden, evenementen en incidenten door tactisch verkeersmanagement ■ Coördineren autobeleid ■ Studies wegnnet, waaronder Schiphol-Amsterdam-Almere A6/A9, A4 Schiphol, Planstudie OV Schiphol-Amsterdam-Almere-Lelystad, ontwikkeling Gooiseweg en Hoofdnet en Amsterdamse Visie Rijkswegen ■ Proef betaald rijden ■ Uitwerken, bijdrage en strategieontwikkeling voor langetermijnvisies, structuurvisies en regionale visies op verkeer, vervoer en mobiliteit ■ Coördinatie grootstedelijke studies naar gebieden als Zuidas, Wibaut aan de Amstel, IJburg, Noordwaarts en Stationseiland ■ Taxi: standplaatsen Centraal Station en Leidseplein; deelname landelijk taxibeleid 4 grote steden; taxivisie- en beleid tuktuk/fietstaxi; tram/busbaanbeleid ■ Parkeren: nieuwe ontwikkelingen; gehandicapten parkeren/afwijkende vergunningen; beleid parkeergarages; touringcar parkeren; uitwerken nota P+R; strategie; beleidsadvisering ■ Secretariaat Platform Noordvleugel en G4; programmacoördinatie Bonroute ■ Regionale afstemming en vertegenwoordiging ■ Adviseren over Betaald Rijden ■ Stadscoördinatie werken aan de openbare weg ■ Exploitatie gemeentelijke parkeergebouwen en P+R terreinen ■ Bijdrage voor bezwaar en beroep van wegsleepregeling op hoofdnetten ■ Parkeerbeheer ■ Milieu/Verkeersonderzoeken: monitoring o.a. rijdend verkeer en verplaatsingsgedrag; veldwerkopdrachten; onderhoud en beheer verkeerskundig model Amsterdam ■ Verdere ontwikkeling www.bereikbaar.amsterdam.nl, campagne rond evenementen **Een veiliger stad** Veiliger maken van kruispunten en verkeersonveilige wegvakken ■ Nieuw bewegwijzeringsstelsel voor voetgangers ■ Stimuleren uitbouw van 30-km gebieden (van 750 naar 1180 kilometer) door stadsdelen ■ Aanleggen Opgeblazen Fietsopstelstroken (brede opstelstroken waar fietsers vóór de auto's kunnen wachten voor het verkeerslicht), gecombineerd met blackspotmirror ■ Stadhouderskade/Museumbrug: rechttrekken kademuur en verbreden voetpad waardoor voetgangers niet op het fietspad hoeven ■ Nieuwbouw verkeersregelinstallaties ■ Onderzoek, monitoren, beleid en beleidscoördinatie verkeersveiligheid en verkeerseducatie: Tussen School en Thuis (digitale verkeerslessen over verkeerssituatie rondom de school); fietsexamen/fietsvaardigheid; Netwerk Kind en Verkeer; campagnes verkeersveiligheid **Goede infrastructuur** Technisch onderhoud en herinrichting van Basisweg, Seineweg, Klaprozenweg/Douwesweg en Cornelis Douwesweg-Coentunnelcircuit ■ Kruising Verlengde Stellingweg/Molenaarsweg: technisch onderhoud, aanpassen opstelling en instelling en vervangen verkeerslichten ■ Stadhouderskade: technisch onderhoud en herinrichting, waaronder vrij liggende fietspaden en aanleg laad- en losplaatsen ■ Mauritskade: technisch onderhoud en herinrichting, waaronder vrij liggende fietspaden ■ Cornelis Lelylaan, Europaboulevard, Nassaukade, Van Nijenrodeweg, Oude Haagseweg, Nieuwe Utrechtseweg: technisch onderhoud ■ Gooiseweg: technisch onderhoud, waaronder vervangen deklaag en kleine profielwijziging ■ Hondsrugweg: vervangen deklaag en aanpassen profiel ■ Haarlemmer Houttuinen: vervangen deklaag ■ Raadhuisstraat en Rozengracht: vervangen deklaag en voetpaden en aanpak blackspot ■ Utrechtsestraat: groot onderhoud ■ Jan van Galenstraat: vrij liggende fietspaden, verbeteren voorzieningen OV, profielversmalling en aanleg parkeerplaatsen ■ 2e Hugo de Grootstraat en Hugo de Grootplein: aanleg vrij liggende fietspaden en aanleg rotonde met verkeerslichten ■ Burg. de Vlugtlaan: vervangen wegconstructie, ophogen fundering, afwatering, onderhoud kabels en leidingen en herinrichting ■ Amstelveenseweg: vrij liggende fietspaden, verbeterde oversteekmogelijkheden langzaam verkeer, scheiden tram-overig verkeer

- Mr. Visserplein: vervangen rotonde voor 2 rijstroken in doorgaande richtingen, verbreden middenberm, aanleg tweerichtingsfietspaden en afsluiten Muiderstraat
- Reconstructie Circuit Oostoever: verkleinen rotonde, verbeteren aansluitingen op fietspaden en vervangen klinkers voor asfalt
- Hobbemakade: vervangen deklaag en ondergrond
- Houtmankade: aanleg vrij liggende fietspaden en vervangen wegdek
- Joh. Huizingalaan: aanleg 2x2 rijstroken, voldoende opstel- en afrijdcapaciteit, verleggen fiets- en voetgangersoversteek, uitbreiding fietspaden, voetpaden en bomen, aanleg laad- en losvak
- Wibautstraat: reconstructie volgens Masterplan Wibautas
- Weesperstraat voorbereiden reconstructie
- Rokin en Damrak: voorbereiden en herinrichten openbare ruimte boven Noord/Zuidlijn
- Vernieuwen van 4 bruggen De Clerqstraat, Willemsbrug, Van Hallbrug, brug in Ceintuurbaan en 4 bruggen in Raadhuisstraat
- Renovatie brug Hogesluis, Beltbrug, Magere Brug en vaste brug over Plantage Muidergracht
- Gedeeltelijke vernieuwing bruggen Ruysdaelstraat, Leidsegracht, Lijnbaansgracht en Amstelkanaal
- Brug Alexanderplein: gedeeltelijke renovatie metselwerk brugdek bij voet- en fietspad
- Versterken opleglandhoofd Zeilstraatbrug
- Vernieuwen installaties beweegbare bruggen: over Kostverlorenvaart voor Overtoom, over Nieuwe Herengracht voor Muiderstraat, over Schippersgracht voor Kadijkplein en over Noordhollandsch Kanaal voor IJdoornlaan
- Onderzoek en onderbouwen kostenramingen voor vervangen bruggen
- Onderzoek naar mogelijkheden van op afstand bedienbare bruggen en, bij positieve uitkomst, inkopen systeem
- Renovatie IJtunnel, inclusief aanbrenge voorzieningen brandveiligheid
- Aanpassen controlekamer IJtunnel
- Groot onderhoud tunnel Amsterdam ArenA
- Piet Heintunnel: vervangen brandwerende bekleding damwand
- Voorbereiding op aanpassing veiligheidsrichtlijnen vluchtwegen
- Regulier onderhoud tunnels en sluisen
- Walmuur Schinkelkade: vervangen bovenzijde, vernieuwen fundering en plaatsen boomschermen
- Vernieuwen oevervoorziening Weespertrekvaart
- Vernieuwen walmuur Kostverlorenvaart
- Vervangen wachtsteigers Oosterdok, IJ en Houthaven
- Vernieuwen gedeelte oever Amsterdam Rijnkanaal bij Cruqiusweg
- Versterking vaste trambrug op Mr. Visserplein
- Renovatie oostelijke en westelijke kolkwand Oud Entrepotdokschtusluis
- Onderzoek en ontwerp voor instandhouden zonder functiebeperkingen bij werkzaamheden van sluisen, oevers en scheepvaartvoorzieningen
- Risico-inventarisatie en evaluatie beweegbare bruggen en sluisen
- Opstellen programma voor vervangen en herprofilen openbare verlichting
- Vervangen en uitbreiden sierverlichting gebouwen en monumenten
- Technische vervanging en kleine aanpassingen verkeersregelinstallatie
- Opstellen programma voor vervangen deklagen Hoofdnet Auto
- Beheer verkeersinformatiesystemen
- Beheer openbare verlichting
- Beheer culturele en commerciële reclameobjecten
- Beheer sierverlichting gebouwen en monumenten
- Verkeersleiding/verkeersmanagement, waaronder 24-uursbezetting verkeersleiders; opzet, planvorming, invoeren en uitvoeren tactisch verkeersmanagement
- Gladheidsbestrijding
- Beheer bruggen, tunnels, sluisen en oevers: opstellen beheerplannen, inspectie, onderhoud en 24-uurs storingsdienst
- Tunnel- en railveiligheid

Meer weten over DIVV? Kijk op www.ivv.amsterdam.nl

Meer informatie

Gemeente Amsterdam
 Dienst Infrastructuur Verkeer en Vervoer
 Postbus 95089, 1090 HB Amsterdam
 Telefoon: 020 556 50 00
communicatie@ivv.amsterdam.nl

© DIVV. Aan de inhoud van deze publicatie kunnen geen rechten worden ontleend.
 DIVV aanvaardt geen aansprakelijkheid voor onjuistheden/onvolledigheden.

Colofon

Dit is een uitgave van de Dienst Infrastructuur Verkeer en Vervoer. September 2010.
 Concept: afdeling Communicatie DIVV, studio 10, Berber Paarlberg.
 Tekst: Berber Paarlberg, Kasper van Noppen (BBK/Door Vriendschap Sterker)
 Vormgeving: studio 10, Tineke Kooistra.
 Illustraties: Robert Vulkers.